



ZEISS powerdome® III Digitales Planetarium

WorldWide Telescope for powerdome® Schnellstart-Anleitung



powerdome® III

WWT for powerdome



WorldWide Telescope for powerdome®

WorldWide Telescope (WWT) ist eine Open-Source-Sammlung von Anwendungen, Daten und Cloud-Diensten. Ursprünglich von Microsoft Research geschaffen, wird es nunmehr als Open-Source-Projekt in GitHub gehostet. Inhaber des Urheberrechts ist die .NET Foundation; für das Projektmanagement ist die American Astronomical Society zuständig. Das Projekt wird von der Moore Foundation und der National Science Foundation finanziell unterstützt. WWT stellt astronomische, terrestrische und planetarische Daten dar und gestattet eine visuelle Navigation durch das 3-dimensionale Universum.

WorldWide Telescope for powerdome® (WWT for powerdome) bezeichnet die modifizierte und clusterfähige Version von ZEISS. Sie ist optimiert für die Darstellung an einer Kuppel.

Die Datensätze für WWT liegen in der Microsoft® Cloud "Azure" und werden bei der Navigation durch WWT "on demand" im Hintergrund gestreamt. Die heruntergeladenen Daten werden lokal zwischengespeichert (Cache) und stehen dann auch ohne Internetverbindung zur Verfügung.

Wichtige Hinweise

Es liegt in der Natur einer Open-Source Software, dass sie Fehler enthält. Die Nutzung von WWT für mehrkanalige Fulldome-Systeme unterliegt besonderen Anforderungen, die in der frei verfügbaren Originalversion unzulänglich erfüllt sind. ZEISS hat eine Vielzahl an Korrekturen, Optimierungen und Anpassungen der Software vorgenommen, um eine weitgehend reibungslose Wiedergabe zu ermöglichen. Es sei darauf verwiesen, dass auch diese von ZEISS zur Verfügung gestellte Version noch Fehler enthält und ZEISS keine Garantie für eine fehlerfreie Wiedergabe gewähren kann. Das Verhalten der veränderten Software kann sich von jenem der Originalversion unterscheiden.

Bitte beachten Sie unbedingt, dass Sie keine Updates von der offiziellen Webseite installieren dürfen. Sämtliche von ZEISS erfolgten Fehlerkorrekturen gingen verloren und die Vorführbarkeit von WWT for powerdome wird gefährdet. Verwenden Sie ausschließlich Updates, die ZEISS zur Verfügung stellt. Bei Ungewissheit über die Aktualität Ihrer Software-Version wenden Sie sich bitte direkt an ZEISS (planetarium@zeiss.com). ZEISS behält sich vor, ob und wann Updates und Fehlerkorrekturen erfolgen.

WWT for powerdome ist nur mit entsprechendem Lizenzschlüssel verwendbar. Durch den Lizenzschlüssel ist die Anwendung an die installierte Hardware gebunden. Bei Veränderungen an der Hardware (z.B. durch Upgrades) muss ggf. der Lizenzschlüssel aktualisiert werden. Wenden Sie sich bei Problemen mit dem Lizenzschlüssel an den ZEISS Service Planetarien.

WWT for powerdome verwendet aktualisierte Datenformate, die zu den von Microsoft WWT und American Astronomical Society WWT verwendeten Datenformaten inkompatibel sein können. Zukünftige Änderungen an Datenformaten aufgrund technischer Notwendigkeiten sind ausdrücklich vorbehalten.

Bitte beachten Sie:

Voraussetzung für die Nutzung von WWT for powerdome ist ein Internetzugang.



powerdome® III

WWT for powerdome

Startvorgang

Hinweis: Starten Sie WorldWide Telescope for powerdome immer als alleinige Anwendung auf dem Master-PC (nicht mit powerdome und/oder UNIVIEW gemeinsam).

- Öffnen Sie WorldWide Telescope for powerdome per Doppelklick auf das Icon:

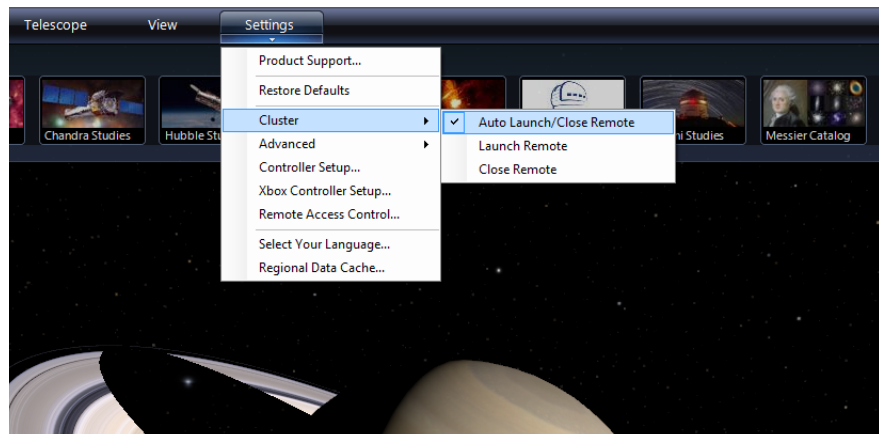


Ist das Häkchen vor "Auto Launch/Close Remote" (Menü *Settings* > Menüpunkt *Cluster*) gesetzt, startet WWT for powerdome sowohl auf dem Master-PC als auch auf dem Cluster (Voreinstellung). Ist dies nicht der Fall, startet die Anwendung lokal auf dem Master-PC.

- Sie beenden WWT for powerdome über den [x]-Button ("Fenster schließen") des Programmfensters.

Ist das Häkchen vor "Auto Launch/Close Remote" (Menü *Settings* > Menüpunkt *Cluster*) gesetzt, wird WWT for powerdome sowohl auf dem Master-PC als auch auf dem Cluster beendet (Voreinstellung). Ist dies nicht der Fall, wird die Anwendung nur lokal auf dem Master-PC beendet.

4



Menü "Settings"

Kontextmenü

Im Kontextmenü des WWT-Icons (Klicken mit der rechten Maustaste) sind folgende Befehle vorhanden:

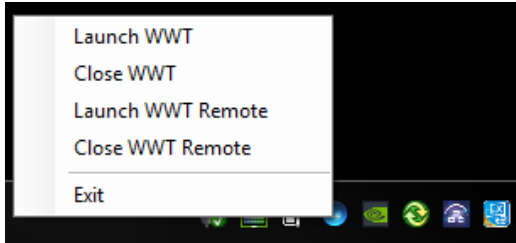
Launch WWT	Öffnet WWT for powerdome auf Master-PC und ggf. Cluster*.
Close WWT	Schließt WWT for powerdome auf Master-PC und ggf. Cluster*.
Launch WWT Remote	Öffnet WWT for powerdome auf Cluster.
Close WWT Remote	Schließt WWT for powerdome auf Cluster.
Exit	Entfernt WWT-Icon aus Taskleiste (nicht empfohlen).

powerdome® III

WWT for powerdome



*Ist das Häkchen vor "Auto Launch/Close Remote" (Menü *Settings* > Menüpunkt *Cluster*) gesetzt, wird WWT for powerdome sowohl auf dem Master-PC als auch auf dem Cluster gestartet/beendet (Voreinstellung). Ist dies nicht der Fall, wird die Anwendung nur lokal auf dem Master-PC gestartet/beendet.



Kontextmenü

Bedienung

Eine Beschreibung zur Bedienung von WorldWide Telescope finden Sie auf der Webseite:

<http://worldwidetelescope.org>

(*Learn* > *Exploring* und *Authoring*) und im Footer-Bereich der Webseite: User Guide.

WWT erkunden:

- z.B. geführte Touren anschauen, durch 3D-Umgebungen navigieren: Himmel, Planeten, Sonnensystem
- Beschreibung (englisch) unter Menüpunkt *Learn* > Untermenüpunkt *Exploring*.

Mit WWT eigene Inhalte erstellen:

- z.B. eigene Touren erzeugen, Touren als Videos rendern
- Beschreibung (englisch) unter Menüpunkt *Learn* > Untermenüpunkt *Authoring*.

Hinweis:

Wird WWT for powerdome über Fernwartung auf Ihrem System installiert, ist der Cache noch leer. Die Datensätze werden durch das Erkunden von WWT (siehe auch "WWT erkunden") "on demand" im Hintergrund gestreamt. Die heruntergeladenen Daten werden lokal zwischengespeichert und stehen dann auch ohne Internetverbindung zur Verfügung.



powerdome® III

WWT for powerdome
